

## La Casería o Casería del Carmen [132]

*Albuñol*



ÁREA: Alpujarras

SITUACIÓN: 1056/4-1

USOS: cultivos de regadío en huerta

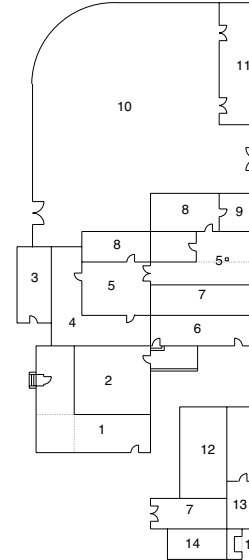
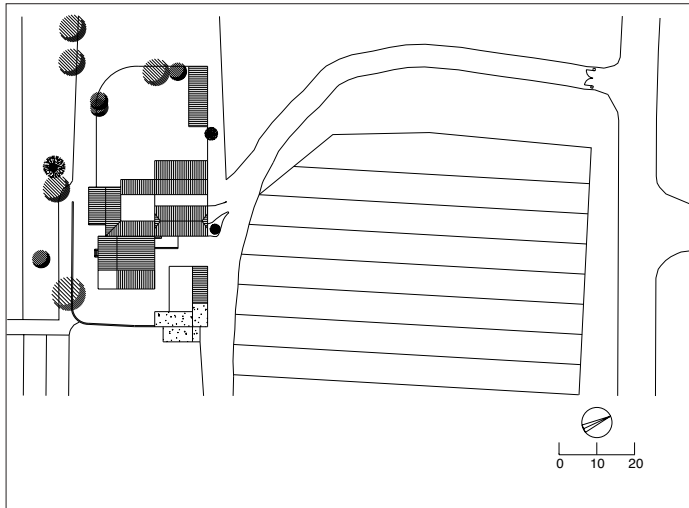
complementados con viña en las vertientes que dan a la rambla, sustituida tras la crisis de la filoxera por almendros y vuelta a implantar recientemente.

Mantiene los usos productivos y residenciales temporales.

Fachada lateral de la zona de vivienda, detalle de la capilla donde encajaba la viga de la prensa del lagar y vista exterior donde destaca el bloque que alberga las dependencias de vivienda y almacenaje con cubierta en artesa.

Se organiza en dos partes claramente delimitadas: zona de vivienda y zona de servicio. El área vividera, construida en mampostería enjalbegada, se emplazada ante una huerta. El señorío preside la distribución de volúmenes. En planta se organiza según una disposición en U que deja un espacio libre entre las dos alas para albergar un núcleo secundario de habitación reservado a los trabajadores de la finca. La casa de los señores es de dos plantas y su fachada se compone según tres ejes de simetría. Cuenta con una sencilla portadilla de arco de medio punto coronada por heráldica. Tangencialmente a la fachada principal se sitúa la capilla. Consta de una sola crujía cuyo hastial se resuelve con un piñón con perfil mixtilíneo.





PLANTA DE ACCESO

1 señorío; 2 vivienda caseros; 3 capilla; 4 vivienda aparceros en planta baja, cámaras en planta alta; 5 patio; 6 viviendas auxiliares en planta baja, almacén en planta alta; 7 almacén, antigua bodega y lagar; 8 cuadra; 9 pajar; 10 patio, antiguo huerto; 11 almacén; 12 patio, antiguo matadero; 13 almacén, antiguo matadero; 14 bodega lagar; 15 torre contrapeso lagar

Detrás del sector de vivienda se sitúa la zona destinada a las actividades productivas. Tiene acceso independiente y sus espacios se organizan a partir de un patio irregular que distribuye los distintos usos. Junto a las cuadras y al pajar se dispone una nave rectangular de grandes proporciones rematada por un hastial en artesa que alberga, en planta baja, bodega y lagar –con prensa de caja y husillo– y en la alta, un almacén para conservar la almendra. Además de este núcleo compacto hay otras edificaciones subsidiarias: una vivienda para obreros y un antiguo lagar, de los de capilla con prensa de husillo de madera. Este antiguo lagar, ya abandonado, en fábrica de mampostería, presenta la particularidad de que la capilla bajo el bloque de una torreta está orientada al exterior, es decir, que no aparece adosada a ningún cuerpo de fábrica, sino abierta ante un espacio libre. El lagar forma un núcleo unitario con la bodega, que se encuentra a cota inferior a fin de aprovechar esta diferencia de niveles entre lagar y bodega para distribuir el caldo a las cubas. Citada explícitamente a mediados del XIX por Madoz como «cas. del Carmen» en término de Albuñol, por su tipología formal y constructiva el cuerpo principal de la edificación podría fecharse a finales del siglo XVIII.



Detalle del interior de la casería.



La fachada principal de acceso al señorío, con la capilla dispuesta perpendicularmente a la misma.